

# Guide d'installation et de configuration d'ArcGIS Maps for SharePoint



# Table des matières

Mise en route	
Les nouveautés dans ArcGIS Maps for SharePoint . . . . .	3
Environnements pris en charge . . . . .	4
Installez	
Installer ArcGIS Maps for SharePoint . . . . .	7
Mettre à niveau ArcGIS Maps for SharePoint . . . . .	10
Modifier ou supprimer . . . . .	11
Configurer	
Authentification ArcGIS . . . . .	13
Configurer ArcGIS Maps for SharePoint . . . . .	14
Configurer les identifiants de connexion d'entreprise . . . . .	20
Référence	
Forum aux questions . . . . .	21
Programme Amélioration de l'expérience de l'utilisateur Esri (Amélioration de l'expérience des utilisateurs Esri) . . . . .	25
Copyright information . . . . .	26

## Les nouveautés dans ArcGIS Maps for SharePoint

Pensez-vous à une fonctionnalité particulière que vous aimeriez intégrer dans ArcGIS Maps for SharePoint ? Décrivez-la sur le site [ArcGIS Ideas](#).

ArcGIS Maps for SharePoint 4.2 comprend les mises à jour et les améliorations suivantes :

- Applications rebaptisées ArcGIS Maps for SharePoint.
- Support renforcé pour SharePoint Server 2016.
- ArcGIS Maps for SharePoint Online est désormais une application unique qui contient à la fois le composant WebPart ArcGIS Maps et le workflow ArcGIS Maps Locate.
- ArcGIS Maps for SharePoint Online est maintenant pris en charge dans les sous-sites.
- La solution de sécurité améliorée permet aux administrateurs SharePoint de choisir comment stocker de manière sécurisée les informations d'identification d'ArcGIS.
- Support renforcé pour ArcGIS Enterprise 10,5.
- Support renforcé pour les tableaux de base de mosaïque vectorielle.
- Vous pouvez maintenant ajouter des listes et des documents SharePoint à une application ArcGIS Maps à partir de sous-sites et de sous-dossiers dans une bibliothèque de documents.
- ArcGIS Maps for SharePoint prend en charge des composants WebPart de carte accessibles de façon anonyme dans des sites SharePoint tournés vers le public.
- Amélioration de l'expérience utilisateur pour ajouter des listes SharePoint à une carte.
- Amélioration de l'expérience utilisateur pour la configuration de l'application et du workflow ArcGIS Maps Locate.
- Plusieurs résolutions de bogues et améliorations.

## Environnements pris en charge

ArcGIS Maps for SharePoint est déployé en tant que solution de batterie de serveurs (wsp) à Microsoft SharePoint.


Pour que ArcGIS Maps for SharePoint fonctionne correctement, Esri suppose une configuration opérationnelle de Microsoft SharePoint.

ArcGIS Maps for SharePoint est pris en charge pour une utilisation avec les éléments suivants :

- Microsoft SharePoint Server 2010
- Microsoft SharePoint Foundation 2010
- Microsoft SharePoint Server 2013
- Microsoft SharePoint Foundation 2013
- Microsoft SharePoint Server 2016

Esri teste ArcGIS Maps for SharePoint uniquement dans les environnements logiciels certifiés ou pris en charge par Microsoft SharePoint.

Tous les environnements pris en charge par SharePoint n'ont pas été testés ou certifiés. Pour plus d'informations, consultez la [stratégie de prise en charge des environnements Esri](#).

 **Remarque** : ArcGIS Maps for SharePoint ne prend pas en charge les modèles SharePoint 2010 dans SharePoint 2013.

## Configuration système requise

Consultez la configuration système requise de Microsoft SharePoint pour plus d'informations :

- [Configuration logicielle et matérielle requise \(SharePointServer 2010\)](#)
- [Configuration logicielle et matérielle requise \(SharePoint 2013\)](#)
- [Configuration logicielle et matérielle requise \(SharePointServer 2016\)](#)

## ArcGIS

ArcGIS Maps for SharePoint nécessite un abonnement organisationnel d'ArcGIS Online ou un déploiement d'ArcGIS Enterprise sur sites. En principe, la méthode d'authentification utilisée pour accéder à la plateforme a été correctement configurée par votre administrateur ArcGIS.

ArcGIS Maps for SharePoint 4.2 prend en charge les versions d'ArcGIS suivantes :

- ArcGIS Online— version actuelle
- Portal for ArcGIS— version 10.2 jusqu'à version 10.4.1
- ArcGIS Enterprise— version 10.5

## Logiciel requis

Avant de déployer ArcGIS Maps for SharePoint, les conditions requises suivantes doivent être respectées :

- Microsoft SharePoint Server ou Foundation, 2010 ou 2013 ou SharePoint Server 2016 correctement installés et configurés
- Les types MIME suivants doivent être présents sur le serveur SharePoint sur lequel ArcGIS Maps for SharePoint est installé :
  - `.svg image/svg+xml`
- Service de magasin sécurisé - Par défaut, ArcGIS Maps for SharePoint utilise Secure Store Service (SSS) pour sécuriser les informations d'identification d'ArcGIS et génère automatiquement une application cible pendant l'installation. C'est le paramétrage recommandé. Si vous ne souhaitez pas utiliser SSS, ou si SSS n'est pas disponible pendant l'installation, vous devez générer manuellement une clé de cryptage après l'installation. Pour plus d'informations, voir [Installer ArcGIS Maps for SharePoint](#). Si vous choisissez d'utiliser SSS pendant l'installation, assurez-vous que Secure Store Service est démarré et que le service lui-même est correctement configuré.
- Suivez ces étapes pour accéder à Secure Store Service et générer une nouvelle clé :
  - Sur la page d'accueil **Administration centrale**, dans la section **Gestion des applications**, cliquez sur **Gérer les applications de service**.
  - Cliquez sur le lien **Secure Store Service**.
  - Cliquez sur **Générer une nouvelle clé**.  
Pour les informations détaillées, voir [Configurer Secure Store Service dans SharePoint 2013](#), [Configurer Secure Store Service \(SharePoint Server 2010\)](#), ou [Configurer Secure Store Service dans SharePoint Server 2016](#).
  - Quittez l'**Administration centrale**.
- ArcGIS Enterprise— Pour exécuter correctement le workflow ArcGIS Maps Locate dans ArcGIS Enterprise, [configurez le service du géocodeur](#).
- SharePoint 2010— Pour exécuter correctement le workflow ArcGIS Maps Locate dans SharePoint 2010, [téléchargez le certificat](#) depuis ArcGIS Online ou de votre instance ArcGIS Enterprise et importez-le dans SharePoint.

## Systèmes d'exploitation

ArcGIS Maps for SharePoint est pris en charge pour SharePoint 2010 et SharePoint 2013 sur les systèmes d'exploitation suivants.

Consultez les informations sur les environnements pris en charge par Microsoft SharePoint pour savoir quelles versions de ces systèmes d'exploitation sont activement prises en charge :

- Windows Server 2012
- Windows Server 2012 R2
- Windows Server 2008 R2 SP1
- Windows Server 2008 R2

## Langues prises en charge

ArcGIS Maps for SharePointest disponible dans les langues suivantes :

arabe, chinois (simplifié), chinois (traditionnel d'Hong Kong), chinois (traditionnel de Taïwan), tchèque, danois, néerlandais, anglais, estonien, finnois, français, allemand, grec, hébreu, indonésien, italien, japonais, coréen, letton, lituanien, norvégien, polonais, portugais (Brésil), portugais (Portugal), roumain, russe, espagnol, suédois, thaïlandais, turc et vietnamien.

La langue utilisée dans la version Windows de l'application est définie par la configuration de langue du système d'exploitation. Si vous utilisez un paramètre de langue non pris en charge, l'application utilise l'anglais.

L'aide est consultable dans les langues suivantes :

arabe, chinois (simplifié), chinois (traditionnel d'Hong Kong), chinois (traditionnel de Taïwan), anglais, français, allemand, italien, japonais, coréen, portugais (Brésil), roumain, russe et espagnol.

## Navigateurs Web

Les navigateurs suivants sont pris en charge :

Nom du navigateur	SharePoint 2010	SharePoint 2013	SharePoint 2016
Internet Explorer 11	Complet	Complet	Complet
Internet Explorer 10	Complet	Complet	Complet
Google Chrome*	Complet	Complet	Complet
Mozilla Firefox*	Complet	Complet	Complet

\* Dernière version

## Installer ArcGIS Maps for SharePoint

Le programme [setup](#) inclus dans ArcGIS Maps for SharePoint permet de déployer facilement votre installation SharePoint.



**Remarque :**

- L'installation d'ArcGIS Maps for SharePoint nécessite l'accès administratif à SharePoint. Exécutez le programme d'installation avec des autorisations élevées pour éviter des erreurs.
- L'installation sur un site où une version bêta d'ArcGIS Maps for SharePoint a déjà été installée n'est pas recommandée. Avant d'installer ArcGIS Maps for SharePoint, désactivez et [supprimez](#) tous les composants contenant le logiciel bêta ou créez un nouveau site.

## Fichiers inclus

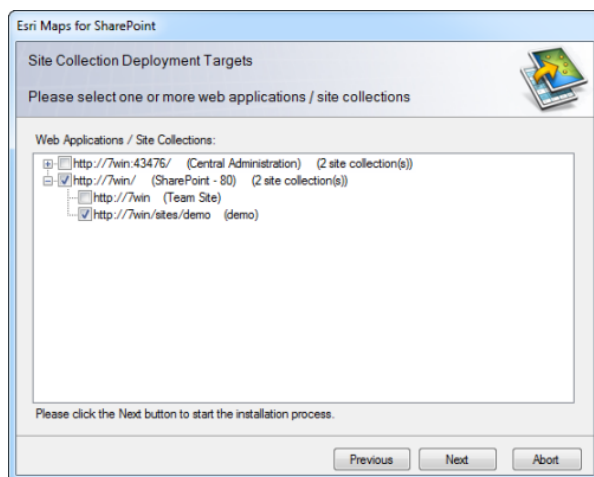
L'installation sur sites d'ArcGIS Maps for SharePoint (SharePoint 2010, 2013, ou 2016) comprend les fichiers suivants :

- Setup.exe : programme d'installation qui permet de déployer ArcGIS Maps for SharePoint sur des applications web et des collections de sites dans votre batterie de serveurs SharePoint.
- ESRI.ArcGIS.Mapping.SharePoint.wsp : paquetage de solutions SharePoint qui contient les fonctionnalités, les ressources et les fichiers de configuration d'ArcGIS Maps for SharePoint.
- EnableAnonymousAccess.ps1 : script PowerShell qui permet l'accès anonyme aux listes SharePoint affichées dans l'application ArcGIS Maps.
- Documentation : ArcGIS Maps for SharePoint comprend différents documents pour vous aider à installer, configurer et utiliser les applications. Un guide de déploiement des modules de prise en charge linguistique, ainsi que le contrat de licence, sont également inclus.
- Fichiers de ressources linguistiques : ressources d'installation pour les langues prises en charge. Pour installer ArcGIS Maps for SharePoint pour SharePoint dans une langue autre que l'anglais, vous devez d'abord installer le logiciel anglais, puis télécharger et installer le module de prise en charge linguistique approprié.


## Installer et déployer ArcGIS Maps for SharePoint sur sites

Suivez ces étapes pour déployer ArcGIS Maps for SharePoint.

1. Téléchargez et extrayez le contenu du fichier ZIP d'installation d'ArcGIS Maps for SharePoint dans un emplacement sur le système où SharePoint est installé.
2. Cliquez avec le bouton droit sur le fichier Setup.exe et sélectionnez **Exécuter en tant qu'administrateur** pour lancer le programme d'installation. Le programme d'installation effectue une série de contrôles pour s'assurer du succès de l'installation. Si un contrôle échoue, le programme d'installation fournit des informations sur l'échec.
3. Une fois les contrôles réalisés avec succès, cliquez sur **Suivant**.  
Si vous recevez un message indiquant que le service Secure Store n'a pas démarré, démarrez ce service sur votre serveur SharePoint (ne s'applique pas à SharePoint Foundation). Reportez-vous à la rubrique [Environnements pris en charge](#) pour plus d'informations.
4. Lisez le contrat de licence utilisateur final. Si vous acceptez les conditions du contrat de licence utilisateur final, cochez la case correspondante et cliquez sur **Suivant**.
5. Choisissez les applications web ou les collections de sites sur lesquelles activer ArcGIS Maps for SharePoint. Dans l'arborescence **Applications Web/Collections de sites**, chaque nœud de niveau supérieur représente une application Web SharePoint, tandis que chaque nœud enfant représente une collection de sites. Dans l'exemple suivant, ArcGIS Maps for SharePoint est la cible d'un déploiement sur la collection de sites située sur `http://7win/sites/demo`. Une fois les applications web et les collections de sites cibles sélectionnées, cliquez sur **Suivant**.





 **Remarque** : Si vous ciblez une application web, la fonctionnalité d'ArcGIS Maps for SharePoint est disponible pour toutes les collections de sites au sein de cette application web. Par conséquent, pour les collections de sites qui ne sont pas sélectionnées sur cette page du programme d'installation, mais qui se trouvent dans les applications web cochées, la fonctionnalité ArcGIS Maps for SharePoint est disponible mais non activée.

6. Cliquez sur **Suivant** pour continuer.
7. Pour participer au programme Amélioration de l'expérience de l'utilisateur Esri, cochez la case **Autorisez Esri à collecter des informations pour améliorer le logiciel**.
8. Cliquez sur **Suivant**.  
Un fichier journal des opérations apparaît.
9. Cliquez sur **Fermer** pour fermer le programme d'installation.

Lorsque l'installation est terminée, [configurez](#) ArcGIS Maps for SharePoint


## Installer avec PowerShell

Utilisez les commandes PowerShell suivantes pour installer manuellement ArcGIS Maps for SharePoint. Veillez à remplacer les espaces réservés par les informations provenant de votre système.

```
Add-SPSolution
-LiteralPath C:\Software\ESRI.ArcGIS.Mapping.SharePoint.wsp
Install-SPSolution ESRI.ArcGIS.Mapping.SharePoint.wsp
-WebApplication http://<web application name>
-GACDeployment
Start-Sleep 15
Enable-SPFeature
-identity "b432665a-07a6-4cc7-a687-3e1e03e92b9f"
-URL http://<web application name>/sites/<MySiteCollectionName>
```

## Mettre à niveau ArcGIS Maps for SharePoint

Le programme Setup.exe inclus avec ArcGIS Maps for SharePoint vous permet d'effectuer la mise à niveau vers la dernière version. Pour effectuer la mise à niveau, procédez comme suit.

 **Remarque** : Il n'est pas nécessaire de désinstaller votre version antérieure d'ArcGIS Maps for SharePoint pour effectuer la mise à niveau vers une version plus récente.

### Mettre à niveau

1. Double-cliquez sur le fichier **Setup.exe** pour l'ouvrir. Cliquez sur **Suivant** dans l'assistant d'installation d'ArcGIS Maps for SharePoint.  
Le programme d'installation effectue une série de contrôles pour s'assurer du succès de l'installation. Si un contrôle échoue, le programme d'installation fournit des informations sur l'échec.
2. Lorsque les contrôles ont été réalisés avec succès, cliquez sur **Suivant**.
3. Choisissez l'option **Mettre à niveau** et cliquez sur **Suivant**.  
Le programme d'installation déploie et active ArcGIS Maps for SharePoint sur les collections de sites sélectionnées.
4. Lorsque l'opération est terminée, cliquez sur **Suivant** pour afficher le fichier journal de l'installation.
5. Cliquez sur **Fermer** pour fermer l'assistant d'installation.

### Mettre à niveau avec PowerShell

Utilisez les commandes PowerShell suivantes pour supprimer la version précédente d'ArcGIS Maps for SharePoint et installer la dernière version. Veillez à remplacer les espaces réservés par les informations provenant de votre système.

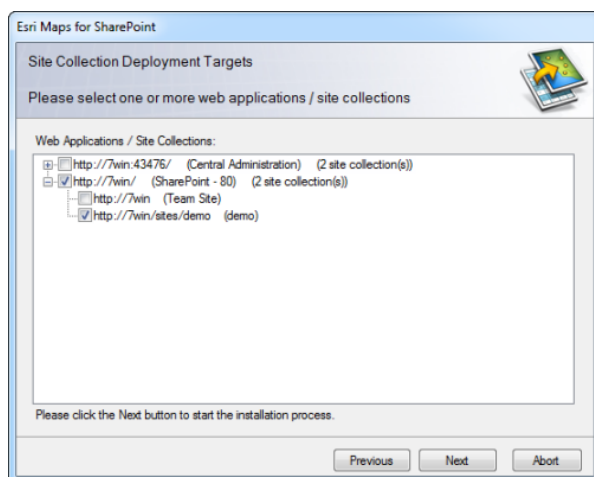
```
Disable-SPFeature
-identity "b432665a-07a6-4cc7-a687-3e1e03e92b9f"
-URL http://<web application name>/sites/<MySiteCollectionName>
Uninstall-SPSolution
-Identity ESRI.ArcGIS.Mapping.SharePoint.wsp
-WebApplication http://<web application name>
Start-Sleep 15
Remove-SPSolution
-Identity ESRI.ArcGIS.Mapping.SharePoint.wsp
WebContentInstaller.ps1 -uninstall
Add-SPSolution
-LiteralPath C:\Software\ESRI.ArcGIS.Mapping.SharePoint.wsp
Net stop SPTimerV4
Net start SPTimerV4
Install-SPSolution ESRI.ArcGIS.Mapping.SharePoint.wsp
-WebApplication http://<web application name> -GACDeployment
Start-Sleep 15
Enable-SPFeature
-identity "b432665a-07a6-4cc7-a687-3e1e03e92b9f"
-URL http://<web application name>/sites/<MySiteCollectionName>
```

## Modifier ou supprimer

### Modifier

Le programme Setup.exe inclus avec ArcGIS Maps for SharePoint vous permet de facilement modifier les sites et applications web contenus dans la fonctionnalité d'ArcGIS Maps for SharePoint. Pour modifier votre installation, procédez comme suit :

1. Cliquez avec le bouton droit sur le fichier Setup.exe et sélectionnez **Exécuter en tant qu'administrateur** pour lancer le programme d'installation. Le programme d'installation effectue une série de contrôles pour voir si ArcGIS Maps for SharePoint a bien été installé et pour s'assurer que ses fonctions peuvent s'effectuer. Si un contrôle échoue, le programme d'installation fournit des informations sur l'échec.
2. Une fois les contrôles réalisés avec succès, cliquez sur **Suivant**.
3. Sélectionnez l'option **Modifier** et cliquez sur **Suivant**.
4. Choisissez les applications web ou les collections de sites sur lesquelles activer ou désactiver ArcGIS Maps for SharePoint. Dans l'arborescence Applications Web/Collections de sites, chaque nœud de niveau supérieur représente une application Web SharePoint, tandis que chaque nœud enfant représente une collection de sites. Dans la capture d'écran ci-dessous, ArcGIS Maps for SharePoint est la cible d'un déploiement sur la collection de sites située sur `http://7win/sites/demo`.



Si vous ciblez une application web, ArcGIS Maps for SharePoint est disponible pour toutes les collections de sites au sein de cette application web.

5. Une fois les applications web et les collections de sites cibles sélectionnées, cliquez sur **Suivant**. Le programme d'installation déploie et active ArcGIS Maps for SharePoint sur les collections de sites sélectionnées et désactive ArcGIS Maps for SharePoint sur celles qui ne sont pas sélectionnées.
6. Une fois l'opération terminée, cliquez sur **Suivant** pour afficher un journal des opérations ou sur **Fermer** pour fermer le programme d'installation.

### Supprimer

Pour supprimer ArcGIS Maps for SharePoint de votre batterie de serveurs SharePoint, utilisez le programme Setup.exe inclus avec le produit. Suivez les étapes ci-dessous pour désinstaller ArcGIS Maps for SharePoint.

1. Cliquez avec le bouton droit sur le fichier Setup.exe et sélectionnez **Exécuter en tant qu'administrateur** pour lancer le programme d'installation. Le programme d'installation effectue une série de contrôles pour voir si ArcGIS Maps for SharePoint a bien été installé pour s'assurer que ses fonctions peuvent s'effectuer. Si un contrôle échoue, le programme d'installation fournit des informations sur l'échec.
2. Une fois les contrôles réalisés avec succès, cliquez sur **Suivant**. La boîte de dialogue **Modifier ou supprimer** apparaît.
3. Choisissez l'option **Supprimer** et cliquez sur **Suivant**. Le programme d'installation retire ArcGIS Maps for SharePoint de toutes les collections de sites et le supprime de la batterie de serveurs SharePoint.
4. Une fois l'opération terminée, cliquez sur **Suivant** pour afficher un journal des opérations ou sur **Fermer** pour fermer le programme d'installation.

## Désinstaller avec PowerShell

Utilisez les commandes PowerShell suivantes pour effectuer la désinstallation d'ArcGIS Maps for SharePoint. Veillez à remplacer les espaces réservés par les informations provenant de votre système.

```
Disable-SPFeature  
-identity "d432665a-07a6-4cc7-a687-3e1e03e92b9f"  
-URL http://<web application name>/sites/<MySiteCollectionName>  
Uninstall-SPSolution  
-Identity ESRI.ArcGIS.Mapping.SharePoint.wsp  
-WebApplication http://<web application name>  
Start-Sleep 15  
Remove-SPSolution  
-Identity ESRI.ArcGIS.Mapping.SharePoint.wsp
```

## Authentification ArcGIS

ArcGIS Maps for SharePoint fonctionne directement avec une organisation ArcGIS Online ou avec une instance ArcGIS Enterprise. Bien que les utilisateurs puissent visualiser la carte sans se connecter, l'utilisation est limitée à l'affichage et à la navigation de base de la carte et à l'édition des attributs dans l'ensemble de données qui apparaît dans les fenêtres contextuelles. La connexion à ArcGIS permet à ArcGIS Maps for SharePoint de se connecter à la plate-forme et d'activer l'intégralité des fonctionnalités de la carte.

La méthode d'authentification utilisée pour vous connecter est déterminée par la manière dont vous avez configuré les fonctionnalités de sécurité pour votre organisation ArcGIS Online ou votre instance ArcGIS Enterprise. ArcGIS Maps for SharePoint ne requiert aucune disposition spécifique pour implémenter les méthodes d'authentification supportées par ArcGIS Online ArcGIS Maps for SharePoint ou ArcGIS Enterprise. Pour plus de détails sur la configuration de l'application, voir [Configurer ArcGIS Maps for SharePoint](#).

Pour plus d'informations concernant l'authentification ArcGIS et pour vous assurer que les paramètres de sécurité sont implémentés correctement, reportez-vous à la documentation [ArcGIS Online](#) ou [ArcGIS Enterprise](#).

### ArcGIS Online


ArcGIS Maps for SharePoint prend en charge les méthodes d'authentification suivantes pour la connexion à ArcGIS Online :

- **Comptes intégrés**— Les utilisateurs introduisent leurs informations d'identification d'ArcGIS Online. Cela entraîne l'utilisation d'une authentification à base de jetons via OAuth 2.0.
- **Identifiants de connexion d'entreprise**— Les identifiants de connexion d'entreprise sont pris en charge via le langage SAML 2.0 (Security Assertion Markup Language). Pour plus d'informations, reportez-vous à la rubrique [Configuration des identifiants de connexion d'entreprise](#).

### ArcGIS Enterprise

Pour des informations détaillées sur l'authentification ArcGIS Enterprise, consultez le guide de l'administrateur inclus avec l'installation d'ArcGIS Enterprise.

- **Comptes intégrés**— Les utilisateurs introduisent leurs informations d'identification d'ArcGIS Enterprise. Cela entraîne l'utilisation d'une authentification à base de jetons via OAuth 2.0. Pour ArcGIS Enterprise 10.3 et les versions ultérieures, il s'agit de la méthode d'authentification par défaut. Pour plus d'informations, reportez-vous à la rubrique [Configurer ArcGIS Maps for SharePoint](#).
- **Identifiants de connexion d'entreprise**— Les identifiants de connexion d'entreprise sont pris en charge via le langage SAML 2.0 (Security Assertion Markup Language). Les fournisseurs d'identités d'entreprise suivants sont pris en charge : authentification Windows intégrée (IWA), infrastructure à clé publique (PKI), protocole LDAP (Lightweight Directory Access Protocol) et authentification à base de jetons. Pour plus d'informations, reportez-vous à la rubrique [Configuration des identifiants de connexion d'entreprise](#).

 **Remarque** : Si vous utilisez ArcGIS Enterprise configuré avec SAML, vous devez vous connecter à Configuration de l'application avec un compte d'utilisateur intégré, puis changer les informations d'identification pour vous connecter avec le nom d'utilisateur et le mot de passe SAML.

ArcGIS Maps for SharePoint ne prend actuellement pas en charge l'authentification IWA/PKI/ LDAP pour les workflows (ArcGIS Maps Connect et les workflows ArcGIS Maps Locate pour ArcGIS Enterprise.

## Configurer ArcGIS Maps for SharePoint

En tant qu'administrateur de la collection de sites SharePoint, vous êtes responsable de la configuration d'ArcGIS Maps for SharePoint. Pour commencer, vous générez une clé de cryptage qui garantit que les informations d'identification ArcGIS utilisées pour configurer la carte sont enregistrées en toute sécurité. Si vous choisissez d'utiliser SSS pendant l'installation, cela se fait automatiquement. Sinon, vous devez générer manuellement une clé. Vous spécifiez ensuite l'URL de votre compte d'organisation ArcGIS Online ou d'une instance ArcGIS Enterprise. Finalement, vous spécifiez le compte utilisateur ArcGIS désigné utilisé pour valider la carte et facturer les crédits consommés par les workflows ArcGIS Maps for SharePoint (Localiser et Se connecter). Vous pouvez également définir éventuellement des options pour le programme Amélioration de l'expérience de l'utilisateur Esri ici.

Le compte utilisateur ArcGIS désigné spécifié durant la configuration est utilisé pour générer un objet de l'application dans ArcGIS Online ou ArcGIS Enterprise. Cet objet de l'application est utilisé aux fins suivantes :

- Générer un jeton d'application utilisé par le workflow ArcGIS Maps Locate et le champ Emplacement d'ArcGIS
- Générer un jeton d'application permettant aux utilisateurs connectés en tant qu'invité de voir le composant WebPart de la carte
- L'ID de l'objet de l'application est utilisé pour l'authentification OAuth 2.0 pour des utilisateurs désignés

Lorsque les informations d'identification ArcGIS sont définies, les utilisateurs peuvent voir la carte en tant qu'invités, sans la nécessité de se connecter à ArcGIS. Les utilisateurs connectés en tant qu'invité ont un accès limité à la carte. En plus de voir le contenu SharePoint publiquement partagé et le contenu ArcGIS publiquement partagé qui a été ajouté à la carte, les utilisateurs connectés en tant qu'invité peuvent se déplacer et zoomer sur la carte, activer et désactiver les couches et afficher les fenêtres contextuelles, mais la plupart des fonctionnalités sont limitées à l'affichage uniquement. Par ailleurs, le workflow ArcGIS Maps Locate est limité à l'utilisation uniquement de géocodeurs publics et de couches de fonctionnalités publiquement partagées. Pour interagir totalement avec la carte, les utilisateurs doivent se connecter à ArcGIS avec un compte d'utilisateur désigné.

Après avoir complété la configuration de l'application, les utilisateurs peuvent se connecter en tant qu'utilisateur désigné dans le composant WebPart ArcGIS Maps en utilisant leurs propres informations d'identification utilisateur. Tous les crédits consommés par l'application (par exemple, les itinéraires de conduite, les infographies, etc.) sont facturés au compte de l'utilisateur.

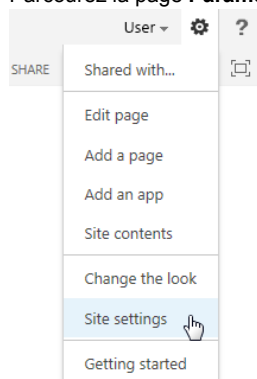
**Important :** ArcGIS Maps for SharePoint prend en charge différentes méthodes d'authentification. Ces procédures décrivent comment configurer l'application avec l'authentification OAuth 2.0 par défaut. Pour d'autres méthodes d'authentification, voir [Configurer les identifiants de connexion d'entreprise](#).

## Accès à la configuration de l'application ArcGIS Maps for SharePoint

Conditions préalables :

Vous devez être un administrateur de la collection de sites SharePoint pour accéder au menu d'administration d'ArcGIS Maps for SharePoint et configurer l'application.

1. Parcourez la page **Paramètres du site** du site.



2. Sous l'en-tête **Administration d'ArcGIS Maps for SharePoint**, cliquez sur **Paramètres de configuration**.

**Remarque :** S'il apparaît un message "Accès refusé" lorsque vous ouvrez la page Configuration de l'application, vous ne disposez pas des privilèges d'administrateur de la collection de sites. Seuls les administrateurs de la collection de sites peuvent effectuer la configuration de l'application.

## Générer une clé de cryptage

Avant de pouvoir configurer ArcGIS Maps for SharePoint, vous devez générer une clé de cryptage. Cette clé garantit que les informations d'identification ArcGIS utilisées pour configurer l'application sont enregistrées en toute sécurité.

Par défaut, ArcGIS Maps for SharePoint utilise Secure Store Service (SSS) pour sécuriser les informations d'identification ArcGIS. Une clé de cryptage est générée dans une application cible et enregistrée dans SSS, et toutes les collections de sites utiliseront cette clé de cryptage pour sécuriser les informations d'identification ArcGIS. Si vous ne souhaitez pas utiliser SSS, vous pouvez choisir de générer manuellement une clé de cryptage après l'installation. L'utilisation de SSS est le paramètre recommandé pour une sécurité améliorée.

Pendant l'installation, une application cible est automatiquement créée avec l'ID "arcgismapsforsharepoint". Les administrateurs de batterie de serveurs SharePoint peuvent créer manuellement d'autres applications cibles pour cela aussi, si vous le souhaitez.

### Créer une application cible SSS (facultatif)

Pendant l'installation, si vous choisissez d'utiliser Secure Store Service pour sécuriser les informations d'identification ArcGIS, ArcGIS Maps for SharePoint crée automatiquement une application cible dans Secure Store Service, avec l'ID "arcgismapsforsharepoint". Toutes les collections de sites sont configurées par défaut pour utiliser cette application cible.

Dans certains cas, l'administrateur de batterie de serveurs SharePoint peut vouloir créer manuellement une application cible différente. Certaines des raisons pour créer une application cible manuelle sont les suivantes :

- L'administrateur de la collection de sites souhaite utiliser une application cible dédiée pour une sécurité accrue.
- Le programme d'installation ArcGIS Maps for SharePoint n'a pas réussi à créer correctement l'application cible par défaut.

Pour créer manuellement une application cible SSS, procédez comme suit :

1. Sur la page d'accueil Administration centrale, dans la section **Gestion des applications**, cliquez sur **Gérer les applications de service**.
2. Cliquez sur **Application Secure Store Service**.
3. Cliquez sur **Nouveau** pour créer une nouvelle application cible.

Create New Secure Store Target Application

Target Application Settings

The Secure Store Target Application ID is a unique identifier. You cannot change this property after you create the Target Application.

The display name is used for display purposes only.

The contact e-mail should be a valid e-mail address of the primary contact for this Target Application.

The Target Application type determines whether this application uses a group mapping or individual mapping. Ticketing indicates whether tickets are used for this Target Application. You cannot change this property after you create the Target Application.

The Target Application page URL can be used to set the values for the credential fields for the Target Application by individual users.

Target Application ID  
arcgismapsforsharepoint

Display Name

Contact E-mail

Target Application Type  
Group

Target Application Page URL  
 Use default page  
 Use custom page

None

Next Cancel

4. Tapez une chaîne de caractères dans le champ **ID de l'application cible**. Cette valeur sera nécessaire lors de la configuration d'ArcGIS Maps for SharePoint.
5. Fournissez une adresse e-mail de contact valide et définissez le **Type d'application cible** au **Groupe**.
6. Cliquez sur **Suivant**.
7. Supprimez les champs de nom d'utilisateur et de mot de passe par défaut et cliquez sur **Ajouter un champ**. Tapez un nom de champ et définissez le type de champ sur **Clé**. Cochez la case **Masquée** et cliquez sur **Suivant** pour continuer.

Create New Secure Store Target Application

Field Name  
key

Add Field

Important: The field names and field types cannot be edited later.

Field Type  
Key

Masked

Delete X

Next Cancel

- Configurez le compte du pool d'applications Web pour être à la fois administrateur et membre.  
Le pool d'applications exécute l'application web propriétaire de l'application web SharePoint dans laquelle la collection de sites ArcGIS Maps for SharePoint est activée.

Create New Secure Store Target Application

Target Application Administrators  
The list of users who have access to manage the Target Application settings. The farm administrator will have access by default.

M4SP\_SP\_Pool

Users who have Full Control or All Target Applications privileges can administer this Secure Store Target Application.

Members  
The users and groups that are mapped to the credentials defined for this Target Application.

M4SP\_SP\_Pool

After creating the new application, you can add credential mappings by using the "Set Credentials" button for the selected application. You can edit the settings of this application later at the Manage Target Applications page.

OK Cancel

**Remarque :** Veuillez à ajouter l'utilisateur d'identité du pool d'applications web au groupe de membres, et non l'administrateur de la collection de sites SharePoint. Sinon, vous risquez de recevoir une erreur du type Accès refusé.

- Cliquez sur **OK** pour terminer la création de l'application cible.
- Une fois l'application cible créée, sélectionnez-la et cliquez sur **Définir** dans le ruban de l'application Administration centrale pour définir la clé de cryptage pour ArcGIS Maps for SharePoint.
- Dans la fenêtre **Définir les informations d'identification** tapez une valeur dans le champ **ekey** puis tapez-la à nouveau pour confirmer.  
Vous n'avez pas besoin de mémoriser cette clé.

Set Credentials for Secure Store Target Application (Group)

Warning: this page is not encrypted for secure communication. User names, passwords, and any other information will be sent in clear text. For more information, contact your administrator.

Target Application Name: arcgismapsforsharepoint

Target Application ID: arcgismapsforsharepoint

Credential Owners: M4SP\_SP\_Pool

Name	Value
ekey	
Confirm ekey	

Note: Once the credentials are set, they cannot be retrieved by the administrator. Any existing credentials for this credential owner will be overwritten.

OK Cancel

- Cliquez sur **OK** pour terminer.

## Utilisez Secure Store Service

Si vous choisissez **Utiliser SSS** durant l'installation, la page Configuration de l'application ArcGIS Maps affiche l'ID de l'application cible créée automatiquement lors de l'installation (arcgismapsforsharepoint). La clé de cryptage est enregistrée dans cette application cible et il n'est pas nécessaire de la créer manuellement. Toutes les collections de sites connexes utiliseront cette clé pour sécuriser les informations d'identification ArcGIS utilisées pour accéder au contenu hébergé sur ArcGIS Online ou ArcGIS Enterprise.




## ArcGIS Maps App Configuration

Warning: This page is not encrypted for secure communication. All information will be sent in clear text. For more information, contact your administrator.

Encryption key  
Protects the ArcGIS login credentials for this site collection.

Use Secure Store Service (SSS) to encrypt credentials

Target application \*

arcgismapsforsharepoint 


Set Test connection

Generate your own encryption key

1. Par défaut, ArcGIS Maps for SharePoint crée automatiquement une application cible dans Secure Store Service, avec l'ID "arcgismapsforsharepoint". Si votre administrateur de batterie de serveurs SharePoint a manuellement généré une ID d'application cible différente, introduisez-la dans le champ **Application cible** et cliquez sur **Tester la connexion**. Une coche verte à côté du champ indique que la connexion fonctionne.

Si l'application cible n'est pas trouvée, un X rouge et un message d'erreur s'affichent. Demandez à votre administrateur de batterie de serveurs SharePoint de vérifier l'ID de l'application cible et réessayer.

2. Lorsque la connexion est valide, cliquez sur **Définir** pour commencer à utiliser la clé de cryptage enregistrée dans l'application cible.

 **Remarque :** En cas de violation de sécurité, l'administrateur de batterie de serveurs SharePoint peut utiliser l'application Administration centrale pour réinitialiser la clé de cryptage enregistrée dans l'application cible. Cela invalidera toutes les informations d'identification ArcGIS existantes qui ont été sécurisées par l'application cible et tous les administrateurs de site devront reconfigurer les informations d'identification ArcGIS pour leurs propres collections de sites.

## Générer manuellement une clé de cryptage

Si vous choisissez **Ne pas utiliser SSS** pendant l'installation, vous devrez générer manuellement une clé de cryptage pour cette collection de sites. Cette clé de cryptage est enregistrée dans la collection du site et n'est pas aussi sécurisée que l'utilisation de SSS. Vous ne devez utiliser cette option que si SSS n'est pas disponible.

1. Dans la section **Clé de cryptage** de la page de configuration, cliquez sur le bouton **Générer votre propre clé de cryptage**.

## ArcGIS Maps App Configuration

Warning: This page is not encrypted for secure communication. All information will be sent in clear text. For more information, contact your administrator.

Encryption key  
Protects the ArcGIS login credentials for this site collection.

Use Secure Store Service (SSS) to encrypt credentials

Generate your own encryption key

The encryption key is generated based on the passphrase you enter. The passphrase will not be stored; keep a record of it in a safe location

Passphrase\*

Re-enter Passphrase\*

Create key

2. Saisissez une phrase secrète dans le champ **Phrase secrète**. La phrase secrète doit contenir au moins 6 caractères, dont au moins un doit être un chiffre numérique et un caractère majuscule (par exemple, passWord1).

**Important :** La phrase secrète utilisée pour générer la clé de cryptage et le nom d'utilisateur ainsi que le mot de passe du compte ArcGIS sont sensibles aux majuscules et aux minuscules.

3. Retapez la phrase secrète pour confirmer.

4. Cliquez sur **Créer une clé**.  
Un message apparaît, indiquant que la clé de cryptage a été générée avec succès.
5. Pour générer une nouvelle clé, cliquez sur la **touche Actualiser**.
6. Tapez la phrase secrète que vous avez introduite précédemment et cliquez sur **Actualiser**.  
Les informations d'identification cryptées sont recodifiées à l'aide de la nouvelle clé et l'ancienne clé est rejetée.
7. Pour générer une nouvelle clé avec une phrase secrète différente, cliquez sur **Nouvelle clé** et suivez les étapes décrites au début de ce workflow.

Après avoir généré une clé de cryptage, vous pouvez configurer de manière sécurisée les paramètres de configuration de l'application restante.

## Définir l'URL de connexion à ArcGIS

1. Dans le champ **ArcGIS ou URL du portail**, tapez l'URL de votre organisation ArcGIS Online ou de l'instance ArcGIS Enterprise.
2. Si vous vous connectez directement à ArcGIS Online (ce qui signifie que votre instance ne possède pas de sous-domaine), laissez le paramètre par défaut `http://www.arcgis.com`.

 **Remarque** : Pour configurer ArcGIS Maps for SharePoint afin de fonctionner avec des sites sécurisés par SSL, modifiez l'URL d'**ArcGISConnection** de HTTP à HTTPS.

Si vous travaillez dans un environnement déconnecté, par exemple lorsque votre réseau interne est derrière un pare-feu, définissez cette valeur pour pointer vers votre instance ArcGIS Enterprise. Par exemple `https://<portalname>\<instance>`.

3. Cliquez sur **Tester la connexion**.  
Une coche verte à côté du champ indique que la connexion est valide.  
Si l'URL n'est pas trouvée, un X rouge et un message d'erreur s'affichent. Vérifiez l'URL et réessayez.
4. Lorsque la connexion est valide, cliquez sur **Définir** pour confirmer l'URL.

## Définir les informations d'identification ArcGIS

ArcGIS Maps for SharePoint utilise un seul compte d'utilisateur ArcGIS désigné pour créer un objet de l'application dans ArcGIS Online ou ArcGIS Enterprise. Cet objet de l'application est utilisé pour générer un jeton d'application servant à exécuter le workflow ArcGIS Maps Locate et facturer les crédits consommés par les workflows ArcGIS Maps for SharePoint (Localiser et Se connecter), et par le champ Emplacement d'ArcGIS. Il utilise également ce compte pour permettre une utilisation limitée à l'accès des utilisateurs connectés en tant qu'invité.


L'objet de l'application est protégé dans ArcGIS Online ou ArcGIS Enterprise.

1. Dans la section **informations d'identification d'ArcGIS** cliquez sur **Définir**.
2. Sous l'en-tête Configuration de l'application, cliquez sur **Définir les informations d'identification**.
3. Tapez le nom d'utilisateur et le mot de passe du compte d'utilisateur ArcGIS désigné.  
Le nom d'utilisateur et le mot de passe sont sensibles aux majuscules et aux minuscules.
4. Cliquez sur **OK**.  
La fenêtre Configuration de l'application affiche le compte utilisateur actuellement spécifié.
5. Pour modifier les informations d'identification ArcGIS en vue d'utiliser un compte différent, cliquez sur **Supprimer**.  
La fenêtre de connexion à ArcGIS s'ouvre.
6. Connectez-vous en utilisant les informations d'identification utilisées lorsque le compte a été défini dans un premier temps et cliquez sur **Se connecter**.  
L'ArcGIS enregistré est éliminé et l'objet de l'application est supprimé de la configuration ArcGIS Maps.
7. Cliquez sur **Définir** pour spécifier un nouveau compte d'utilisateur ArcGIS désigné.
8. Pour activer l'accès des invités par défaut, cocher la case à cocher **Démarrer la session avec les invités connectés par défaut**.

Si cette option n'est pas cochée, les utilisateurs verront un message sur la carte leur offrant le choix de se connecter à ArcGIS ou de continuer en tant qu'utilisateur connecté en tant qu'invité. Si cette option est cochée, les utilisateurs accèdent automatiquement à la carte en tant qu'utilisateurs connectés en tant qu'invité. Les utilisateurs connectés en tant qu'invité peuvent cliquer sur Se connecter au-dessus de la barre de titre de la carte à tout moment pour se connecter avec leur compte d'utilisateur

désigné.

Les utilisateurs invités ont un accès limité au composant WebPart ArcGIS Maps. En plus de voir le contenu de SharePoint et du contenu partagé d'ArcGIS qui a été ajouté à la carte, les utilisateurs connectés en tant qu'invité peuvent se déplacer et zoomer sur la carte, activer et désactiver les couches et afficher les fenêtres contextuelles, mais la plupart des fonctionnalités sont limitées à l'affichage uniquement. Pour interagir totalement avec la carte, les utilisateurs doivent se connecter à ArcGIS avec un compte d'utilisateur désigné.

 **Remarque** : Toutes les tâches de création de carte et les activités qui consomment des crédits ArcGIS, comme l'ajout de cartes aux pages SharePoint l'ajout de couches ArcGIS à ces cartes, la géolocalisation des listes SharePoint l'ajout de couches géolocalisées à des cartes et à des calques, la modification des options de style et ainsi de suite nécessitent un compte d'utilisateur désigné.

## Définissez les options Amélioration de l'expérience de l'utilisateur Esri

Participez éventuellement au programme Amélioration de l'expérience de l'utilisateur Esri (EUEI). Cochez cette case pour fournir des informations anonymes sur votre système et sur la façon dont vous utilisez ArcGIS Maps for SharePoint. Décochez cette case pour ne pas participer au programme. Pour plus d'informations, voir [Amélioration de l'expérience de l'utilisateur Esri](#).

## Dépannage de la configuration de l'application

- Si vous utilisez Internet Explorer et que la fenêtre **Se connecter** qui s'affiche est vide, essayez ce qui suit :
  - Dans la boîte de dialogue **Options Internet** d'Internet Explorer, cliquez sur l'onglet **Sécurité** et choisissez **Sites approuvés**.
  - Cochez **Activer le mode protégé**.
  - Cliquez sur le bouton **Sites** et ajoutez `https://*.arcgis.com` ou l'adresse de votre portail ArcGIS Enterprise.
  - Redémarrez Internet Explorer.
- Si une instance ArcGIS Enterprise est configurée avec SAML, vous devez vous connecter à **Configuration de l'application** avec un compte d'utilisateur intégré, changer les informations d'identification et vous connecter avec le nom d'utilisateur et le mot de passe SAML.
- Utilisez Firefox ou Chrome pour configurer les informations d'identification de la **Configuration de l'application** sur SharePoint 2010 pour les portails IWA, PKI ou LDAP. Si vous utilisez Firefox, accédez d'abord au portail même pour ajouter l'exception d'approbation du portail.
- Si le message suivant apparaît : "Impossible d'obtenir la clé principale", procédez comme suit pour générer une clé au sein du service SharePoint Secure Store :
  - Sur la page d'accueil **Administration centrale**, dans la section **Gestion des applications**, cliquez sur **Gérer les applications de service**.
  - Cliquez sur le lien **Secure Store Service**.
  - Cliquez sur **Générer une nouvelle clé**.

## Configurer les identifiants de connexion d'entreprise

Vous pouvez spécifier le sous-domaine ArcGIS de votre organisation pour activer les identifiants de connexion d'entreprise dans votre collection de sites SharePoint. La configuration des identifiants de connexion d'entreprise permet aux membres de votre organisation de se connecter à ArcGIS Maps for SharePoint avec les mêmes informations d'identification que celles qu'ils utilisent pour accéder aux systèmes informatiques de votre entreprise. Grâce à la configuration des identifiants de connexion d'entreprise, les membres n'ont pas besoin de créer des identifiants de connexion supplémentaires dans la plate-forme ArcGIS. Ils peuvent utiliser à la place le compte qui est déjà configuré dans leur système d'entreprise.

### Conditions préalables :

Vous devez être un administrateur de la collection de sites SharePoint pour accéder au menu d'administration d'ArcGIS Maps for SharePoint et configurer l'application.

Pour configurer les identifiants de connexion d'entreprise, procédez comme suit :

1. Accédez à la page **Paramètres du site** du site.
2. Sous l'en-tête **Administration d'ArcGIS Maps for SharePoint**, cliquez sur **Configuration de l'application**.  
La page de configuration ArcGIS Maps for SharePoint s'ouvre.
3. Modifiez la valeur du champ de l'URL **ArcGIS ou Portail** pour pointer vers le sous-domaine de votre instance du portail ArcGIS Enterprise ou l'organisation ArcGIS Online.  
Par exemple : `https://<mysubdomain>.maps.arcgis.com`  
  
La configuration des identifiants de connexion d'entreprise est terminée.
4. Pour désactiver les identifiants de connexion d'entreprise et rétablir la méthode de connexion ArcGIS par défaut, réinitialisez **ArcGIS ou du Portail** sur `https://www.arcgis.com`.

## Forum aux questions

- [Quelles sont les conditions à remplir en matière de licence concernant ArcGIS Maps for SharePoint ?](#)
- [Lorsque vous exécutez le workflow ArcGIS Maps Locate les champs n'apparaissent pas sur la page Choisir les colonnes avec des informations de localisant.](#)
- [Le workflow ArcGIS Maps Locate ne s'exécute pas correctement avec un géocodeur personnalisé et ArcGIS Enterprise..](#)
- [Comment utiliser les services d'enrichissement géographique Esri ?](#)
- [Comment me connecter aux services dans un environnement doté d'un pare-feu ?](#)
- [Pourquoi ArcGIS Maps for SharePoint stocke-t-il des propriétés dans des listes de configuration ?](#)
- [J'ai créé une collection de sites au sein d'une application Web qui dispose d'ArcGIS Maps for SharePoint, mais les composants et les listes de configuration ne sont pas disponibles.](#)
- [Puis-je utiliser des listes existantes avec des données de latitude-longitude ?](#)
- [Comment importer des feuilles de calcul Excel pour les utiliser avec ArcGIS Maps for SharePoint ?](#)
- [Message d'erreur : La configuration de votre navigateur ne permet pas d'envoyer du contenu sécurisé. Votre connexion a été annulée pour assurer la sécurité du mot de passe.](#)
- [Dans SharePoint 2010, vous recevez un des messages d'erreur suivants : Une URL de portail ArcGIS non valide a été saisie. Vérifiez-la.Impossible d'accéder au service d'authentification.Echec de votre workflow : La connexion sous-jacente a été fermée : Impossible d'établir une relation de confiance pour le canal sécurisé SSL/TLS.Echec de votre workflow : Echec de la génération du jeton de demande. System.Exception : Echec de la demande de génération du jeton.](#)
- [Les utilisateurs qui ne sont pas connectés à un site SharePoint voient une erreur 403 \(Interdit\) lorsqu'ils essaient d'afficher une page contenant un composant WebPart ArcGIS Maps.](#)
- [Message d'erreur : Impossible de charger le fichier ou l'assembly Microsoft.SqlServer.Types, Version=11.0.0.0, Culture=neutral, PublicKeyToken=89845dcd8080cc91 ou l'une de ses dépendances.](#)

Quelles sont les conditions à remplir en matière de licence concernant ArcGIS Maps for SharePoint ?

ArcGIS Maps for SharePoint nécessite un plan d'organisation ArcGIS Online ou ArcGIS Enterprise. Tous les utilisateurs sont tenus de posséder une licence d'utilisateur désigné pour accéder à ArcGIS et interagir avec la carte.

Même si les utilisateurs peuvent afficher la carte en tant qu'invités sans avoir à se connecter, ces utilisateurs ont un accès limité à la carte : en plus de voir le contenu ArcGIS Maps for SharePoint publiquement partagé et le contenu ArcGIS publiquement partagé, les utilisateurs connectés en tant qu'invité peuvent se déplacer et zoomer sur la carte, activer et désactiver les couches et afficher les fenêtres contextuelles, mais la plupart des fonctionnalités sont limitées à l'affichage uniquement.

Lorsque vous exécutez le workflow ArcGIS Maps Locate les champs n'apparaissent pas sur la page Choisir les colonnes avec des informations de localisant.

Ce problème peut survenir avec les versions Portal for ArcGIS 10.2.1 jusqu'à la version 10.4.1. sur les serveurs Linux. Dans ce cas, vérifiez que le service de géocodage utilisé est partagé avec tout le monde.

Le workflow ArcGIS Maps Locate ne s'exécute pas correctement avec un géocodeur personnalisé et ArcGIS Enterprise..

Pour exécuter correctement le workflow ArcGIS Maps Locate dans la version Portal for ArcGIS 10.3 jusqu'à la version 10.4.1 ou dans la version ArcGIS Enterprise 10.5 et ultérieures, configurez le service du géocodeur conformément à [Si le service ne provient pas d'un serveur fédéré et qu'il nécessite des informations d'identification dans la rubrique Configurer des services utilitaires](#) dans votre documentation ArcGIS Enterprise.

Comment utiliser les services d'enrichissement géographique Esri ?

Les [services d'enrichissement géographique](#) Esri offrent des données démographiques et contextuelles pour les entités de votre carte. L'enrichissement géographique nécessite un abonnement à ArcGIS Online ou une configuration de l'enrichissement géographique lors de votre installation de ArcGIS Enterprise.

Comment me connecter aux services dans un environnement doté d'un pare-feu ?

Reportez-vous à la rubrique [Configurer les identifiants de connexion d'entreprise](#).

Pourquoi ArcGIS Maps for SharePoint stocke-t-il des propriétés dans des listes de configuration ?

Certaines propriétés partagées, qui sont utilisées dans les composants ArcGIS Maps for SharePoint, sont stockées dans des listes au niveau de la collection de sites et du site pour rendre la configuration flexible et simple à utiliser. Présenter les propriétés dans des listes

convient par exemple lorsque des utilisateurs non administratifs doivent être autorisés à configurer ces propriétés, et dans les cas où seuls les administrateurs doivent être en mesure de les modifier. Les utilisateurs des composants ArcGIS Maps for SharePoint n'ont pas besoin d'être autorisés à modifier les listes de configuration. En outre, l'utilisation de listes pour la configuration offre une interface utilisateur intuitive et simple d'utilisation qui sera familière à la plupart des utilisateurs de SharePoint.

J'ai créé une collection de sites au sein d'une application Web qui dispose d'ArcGIS Maps for SharePoint, mais les composants et les listes de configuration ne sont pas disponibles.

ArcGIS Maps for SharePoint n'est pas automatiquement activé lorsque vous créez une collection de sites. Pour les nouvelles collections de sites, accédez à la page **Paramètres du site** cliquez sur **Fonctionnalités de la collection de sites**, et activez la fonctionnalité ArcGIS Maps for SharePoint. Cette opération permet d'inclure toutes les fonctionnalités ArcGIS Maps for SharePoint dans la collection de sites.

Puis-je utiliser des listes existantes avec des données de latitude-longitude ?

Les listes SharePoint peuvent contenir des colonnes numériques qui stockent les informations géographiques de chaque élément sous forme de latitude et de longitude. Pour géocoder ces listes afin qu'elles puissent s'afficher sur le composant WebPart ArcGIS Maps, ajoutez le champ Emplacement d'ArcGIS à la liste et spécifiez les champs latitude-longitude lorsque vous définissez les propriétés du champ d'emplacement.

Comment importer des feuilles de calcul Excel pour les utiliser avec ArcGIS Maps for SharePoint ?

Reportez-vous à la rubrique [Préparer des données SharePoint](#) pour plus d'informations sur l'importation des feuilles de calcul Excel dans SharePoint.

Message d'erreur : La configuration de votre navigateur ne permet pas d'envoyer du contenu sécurisé. Votre connexion a été annulée pour assurer la sécurité du mot de passe.


Ceci se produit lorsque vous utilisez une ancienne version d'Internet Explorer (IE8) qui utilise une page proxy hébergée via http (comme c'est le cas avec ArcGIS Maps for SharePoint). ArcGIS Maps for SharePoint fournit un paramètre de configuration, **AllowSignInOverHttpProxy**, qui est défini sur **False** par défaut. Ce paramètre empêche la transmission du mot de passe de l'utilisateur via http, qui n'est pas sécurisée, à la place de https. La valeur de ce paramètre peut être remplacée par **True** s'il est envisageable d'envoyer un mot de passe via http à la place de https. Pour accéder à cette page, tapez l'URL suivante dans le champ d'adresse de votre navigateur : <votre racine de collection de sites>/listes/paramètres de configuration des cartes d'Esri.

Dans SharePoint 2010, vous recevez un des messages d'erreur suivants :

- Une URL de portail ArcGIS non valide a été saisie. Vérifiez-la.
- Impossible d'accéder au service d'authentification.
- Echec de votre workflow : La connexion sous-jacente a été fermée : Impossible d'établir une relation de confiance pour le canal sécurisé SSL/TLS.
- Echec de votre workflow : Echec de la génération du jeton de demande. System.Exception : Echec de la demande de génération du jeton.

Ce message d'erreur est propre à SharePoint 2010 et résulte d'une erreur de certificat dans SharePoint. Pour corriger cette erreur, téléchargez le certificat et ajoutez-le au serveur SharePoint en procédant comme suit :


Télécharger le certificat

 **Remarque** : Vous pouvez avoir besoin d'autorisations élevées (Exécuter en tant qu'administrateur) pour copier le certificat.

1. Accédez à <https://www.arcgis.com> (ou au portail que vous utilisez). Veillez à utiliser https.
2. Cliquez sur l'icône **Rapport de sécurité** (cadenas) dans la barre d'adresse URL.
3. Cliquez sur **Afficher les certificats** dans la fenêtre **Identification du site web** qui apparaît.
4. Cliquez sur l'onglet **Chemin d'accès de certification** de la fenêtre **Certificats**.
5. Sélectionnez **DigiCert** et cliquez sur **Afficher le certificat**.  
**Important** : Assurez-vous de sélectionner le certificat racine (DigiCert), et non celui des sous-entrées. Vous avez besoin de l'intégralité du contenu du package.
6. Cliquez sur l'onglet **Détails** de la fenêtre **Certificats**.
7. Cliquez sur **Copier dans un fichier** pour démarrer l'**Assistant Exportation du certificat**.
8. Dans la première page de l'**Assistant Exportation du certificat**, cliquez sur **Suivant**.
9. Sélectionnez l'option **X.509 encodé en base 64 (.cer)** et cliquez sur **Suivant**.


10. Enregistrez le fichier dans un emplacement connu sur le disque, puis cliquez sur **Suivant** dans l'**Assistant Exportation du certificat**.
11. Cliquez sur **Terminer**. Un message s'affiche, indiquant que l'exportation a réussi.

#### Importer le certificat dans SharePoint

1. Accédez au site Administration centrale de SharePoint dans un navigateur en utilisant des autorisations élevées (Exécuter en tant qu'administrateur).
2. Cliquez sur **Sécurité**, puis sur **Gérer la relation d'approbation** sous l'en-tête **Sécurité générale**.
3. Cliquez sur **Nouveau**, spécifiez un nom et accédez au certificat racine que vous avez enregistré dans les étapes précédentes.  
 **Remarque** : Ne supprimez pas le certificat local existant.
4. Cliquez sur **OK**. Le certificat est maintenant ajouté à l'instance de serveur SharePoint.

Les utilisateurs qui ne sont pas connectés à un site SharePoint voient une erreur 403 (Interdit) lorsqu'ils essaient d'afficher une page contenant un composant WebPart ArcGIS Maps.

Si vous disposez d'une collection de sites publique qui n'exige pas que les utilisateurs se connectent, si les pages contenues dans cette collection de sites contiennent des composants WebPart ArcGIS Maps, vous devez activer l'accès anonyme pour le site SharePoint et activer l'accès invité à ArcGIS Maps pour les utilisateurs soient en mesure de visualiser la carte.

 **Astuce**: À titre de meilleure pratique, il est recommandé d'utiliser une application web SharePoint dédiée pour servir les collections de sites publiques.

Pour activer l'accès anonyme dans votre collection de sites SharePoint procédez comme suit :

- Activer l'accès anonyme SharePoint au niveau de l'application web
- Activer l'accès anonyme SharePoint au niveau de la collection de site

Activer l'accès anonyme au niveau de l'application web

Vous devez être un administrateur de batterie de serveurs SharePoint pour effectuer ces tâches.

1. Dans l'Administration centrale de SharePoint sous **Gestion des applications**, cliquez sur **Gérer les applications web**. La page **Applications web** s'ouvre, énumérant les applications disponibles.
2. Dans la liste, cliquez sur l'application web pour laquelle vous souhaitez activer l'accès anonyme et, sur le ruban, cliquez sur **Fournisseurs d'authentification**. Une fenêtre apparaît, affichant les fournisseurs d'authentification disponibles par zone. Dans un scénario de base, seule la zone par défaut est répertoriée.
3. Cliquez sur **Par défaut**. La fenêtre **Modifier l'authentification** s'ouvre.
4. Cochez la case **Activer l'accès anonyme** et désactivez la case **Exiger les autorisations d'utiliser les interfaces à distance** si elle est cochée.
5. Faites défiler jusqu'au bas de la fenêtre et cliquez sur **Enregistrer**. Fermez la fenêtre Modifier l'authentification et quittez l'Administration centrale de SharePoint.
6. Ouvrez SharePoint Management Shell avec des autorisations élevées (Exécuter en tant qu'administrateur).
7. Pour permettre aux utilisateurs d'ajouter des données SharePoint à un composant WebPart ArcGIS Maps, exécutez le script suivant, en remplaçant les valeurs entre parenthèses par l'URL de votre application web :

```
$webapp = Get-SPWebApplication <"http://myWebApplication">
$webapp.ClientCallableSettings.AnonymousRestrictedTypes.Remove ([microsoft.sharepoint.spweb], "GetSebwebsForCurrentUser")
$webapp.ClientCallableSettings.AnonymousRestrictedTypes.Remove ([microsoft.sharepoint.splist], "GetItems")
$webapp.ClientCallableSettings.AnonymousRestrictedTypes.Remove ([microsoft.sharepoint.splist], "GetChanges")
$webapp.Update ()
```

Activez l'accès anonyme au niveau de la collection de sites

Vous devez être un administrateur de collection de sites SharePoint pour effectuer ces tâches.

1. Accédez à l'une des collections de sites que vous avez créées sous l'application web configurée et ouvrez la page **Paramètres du site**.
- 2.
3. Dans la section Utilisateurs et Autorisations, cliquez sur **Autorisations de site**.
4. Dans le ruban, cliquez sur **Accès anonyme**.

La fenêtre de configuration Accès anonyme s'ouvre.

5. À partir des options **Les utilisateurs anonymes peuvent accéder** sélectionnez **Tout le site web..**
6. Désactivez la case **Exiger les autorisations d'utiliser les interfaces à distance** et cliquez sur **OK**.  
Un nouveau groupe dénommé **Utilisateurs anonymes** apparaît sur la liste des autorisations de site. Une fois ces configurations terminées, les utilisateurs anonymes inconnus à la fois à SharePoint et à ArcGIS pourront afficher ArcGIS Maps.

Message d'erreur : Impossible de charger le fichier ou l'assembly Microsoft.SqlServer.Types, Version=11.0.0.0, Culture=neutral, PublicKeyToken=89845dcd8080cc91 ou l'une de ses dépendances.

Lorsque vous exécutez le workflow pour vous connecter à des données externes, le message d'erreur suivant peut apparaître : Impossible de charger le fichier ou l'assembly Microsoft.SqlServer.Types, Version=11.0.0.0, Culture=neutral, PublicKeyToken=89845dcd8080cc91 ou une de ses dépendances. Ce message d'erreur se produit sur les systèmes dotés de SQL Server 2008, qui ne procure pas toujours la version 11 de l'assembly Microsoft.SqlServer.Types. Ce message d'erreur ne doit survenir qu'avec SharePoint 2010. Procédez comme suit pour installer la version 11 de l'assembly Microsoft.SqlServer.Types sur le GAC (Global Assembly Cache) de la machine serveur SharePoint.

1. Téléchargez Microsoft SQL Server 2012 SP1 Feature Pack à l'adresse <http://www.microsoft.com/fr-fr/download/details.aspx?id=35580>.
2. Lorsque vous êtes invité à choisir le téléchargement, sélectionnez FRA\x86\SQLSysClrTypes.msi ou FRA\x64\SQLSysClrTypes.msi, selon la version de votre serveur : 32 bits (x86) ou 64 bits (x64).
3. Enregistrez le fichier sur la machine serveur et exécutez-le.
4. Redémarrez IIS.



## Programme Amélioration de l'expérience de l'utilisateur Esri (Amélioration de l'expérience des utilisateurs Esri)

L'équipe Esri cherche constamment à améliorer ses produits, et les commentaires des clients sont un des moyens les plus efficaces pour identifier les points à améliorer. Le programme Amélioration de l'expérience de l'utilisateur Esri (EUEI) vous permet de contribuer à la conception et au développement d'ArcGIS Maps for SharePoint. Le programme collecte des informations sur votre matériel informatique et sur la façon dont vous utilisez ArcGIS Maps for SharePoint, sans interrompre votre travail. Le programme est entièrement volontaire et anonyme. Aucune des informations collectées n'est utilisée pour vous identifier ou vous contacter.

Les questions et réponses suivantes offrent des informations détaillées sur le programme.

- [Que se passe-t-il lorsque je participe au programme EUEI ?](#)
- [Quels sont les types de données collectés ?](#)
- [Est-ce qu'Esri collecte des informations sur d'autres logiciels de mon système ?](#)
- [Puis-je ne pas participer au programme ?](#)
- [L'équipe Esri va-t-elle me contacter au sujet du programme ?](#)
- [Quelle est la taille du rapport généré ?](#)
- [Comment ma vie privée est-elle protégée si je choisis de participer au programme ?](#)

Que se passe-t-il lorsque je participe au programme EUEI ?

Esri collecte des informations sur votre ordinateur et sur la façon dont vous utilisez ArcGIS Maps for SharePoint. Ces informations sont stockées dans un fichier codé qui est ponctuellement envoyé à Esri pendant que vous travaillez. La méthode de collecte et d'envoi est totalement imperceptible et n'a aucun impact sur votre utilisation du logiciel.

Quels sont les types de données collectés ?

Des informations matérielles, telles que la version de votre système d'exploitation, des informations sur votre carte graphique, les commandes et outils que vous utilisez, la durée d'utilisation de l'application, les informations des rapports d'erreurs et ainsi de suite, figurent parmi les données qui sont collectées. Le programme EUEI ne collecte pas d'informations personnelles ayant trait à votre organisation ou à vous-même, telles que votre adresse IP, les informations de connexion et des renseignements spécifiques sur les données que vous pouvez utiliser.

Est-ce qu'Esri collecte des informations sur d'autres logiciels de mon système ?

Non. Le programme ne collecte pas activement d'informations n'ayant pas trait à ArcGIS Maps for SharePoint. Toutefois, certaines informations d'ordre général peuvent être collectées par des logiciels tiers qui viennent compléter ArcGIS.

Puis-je ne pas participer au programme ?

Oui, vous pouvez choisir de participer ou ne pas participer à tout moment en modifiant l'option dans la fenêtre **ArcGIS Maps App Configuration**. Pour plus d'informations, reportez-vous à la rubrique [Changer les paramètres du programme Amélioration de l'expérience de l'utilisateur Esri](#).

L'équipe Esri va-t-elle me contacter au sujet du programme ?

Non. The EUEI ne collecte pas d'informations personnelles ou de coordonnées susceptibles d'établir un lien avec un utilisateur individuel. Le programme est entièrement anonyme.

Quelle est la taille du rapport généré ?

Les rapports EUEI sont généralement de petite taille, en moyenne de quelques méga-octets ou moins.

Comment ma vie privée est-elle protégée si je choisis de participer au programme ?

Esri respecte votre vie privée et ne recueille pas d'informations personnelles concernant votre système ou vous-même. Pour rassembler et hiérarchiser correctement les données, le programme crée un identifiant unique global (GUID) qui est stocké sur votre ordinateur. Cet identifiant permet au programme de faire la distinction entre une centaine d'utilisateurs qui fournissent des commentaires ou un utilisateur qui émet des commentaires une centaine de fois. Le GUID est un numéro généré de manière aléatoire et ne permet pas de vous identifier.

Pour plus d'informations, reportez-vous à la rubrique [Politique de confidentialité Esri](#).

## Copyright information

Copyright © 1995-2017 Esri

All rights reserved

Published in the United States of America.

### US GOVERNMENT CUSTOMER

The Products are commercial items, developed at private expense, provided to Customer under this Agreement. If Customer is a US government entity or US government contractor, Esri licenses or provides subscriptions to Customer in accordance with this Agreement under FAR Subparts 12.211/12.212 or DFARS Subpart 227.7202. Esri Data and Online Services are licensed or subscribed under the same DFARS Subpart 227.7202 policy as commercial computer software for acquisitions made under DFARS. Products are subject to restrictions, and this Agreement strictly governs Customer's use, modification, performance, reproduction, release, display, or disclosure of Products. Agreement provisions that are inconsistent with federal law regulation will not apply. A US government Customer may transfer Software to any of its facilities to which it transfers the computer(s) on which it has installed such Software. If any court, arbitrator, or board holds that a US government Customer has greater rights to any portion of the Products under applicable public procurement law, such rights will extend only to the portions affected.

### Esri Trademarks

@esri.com, 3D Analyst, Address Coder, ArcAtlas, ArcCAD, ArcCatalog, ArcCOGO, ArcData, ArcDoc, ArcEdit, ArcEditor, ArcEurope, ArcExplorer, ArcExpress, ArcGIS, ArcGlobe, ArcGrid, ArcIMS, ARC/INFO, ArcInfo, ArcInfo Librarian, ArcLessons, ArcLocation, ArcLogistics, ArcMap, ArcNetwork, ArcNews, ArcObjects, ArcOpen, ArcPad, ArcPlot, ArcPress, ArcPy, ArcReader, ArcScan, ArcScene, ArcSchool, ArcScripts, ArcSDE, ArcSdl, ArcSketch, ArcStorm, ArcSurvey, ArcTIN, ArcToolbox, ArcTools, ArcUSA, ArcUser, ArcView, ArcVoyager, ArcWatch, ArcWeb, ArcWorld, ArcXML, AtlasGIS, AtlasWare, Avenue, BAO, Business Analyst, Business Analyst Online, BusinessMAP, CityEngine, CommunityInfo, Database Integrator, DBI Kit, Drone2Map, EDN, Esri, Esri-Team GIS, Esri-The GIS Company, Esri-The GIS People, Esri-The GIS Software Leader, FormEdit, GeoCollector, Geographic Design System, Geography Matters, Geography Network, GIS by Esri, GIS Day, GIS for Everyone, GISData Server, JTX, Maplex, MapObjects, MapStudio, ModelBuilder, MOLE, MPS-Atlas, PLTS, Rent-a-Tech, SDE, SML, Sourcebook America, SpatialLABS, Spatial Database Engine, StreetMap, Tapestry, The Science of Where, the ARC/INFO logo, the ArcGIS Explorer logo, the Esri globe logo, the Esri Press logo, the GIS Day logo, Water Writes, www.arcgis.com, www.esri.com, www.gisday.com, are trademarks, service marks, or registered marks in the United States, the European Community, or certain other jurisdictions. CityEngine is a registered trademark of Procedural AG and is distributed under license by Esri.

Other companies and products or services mentioned herein may be trademarks, service marks or registered marks of their respective mark owners.

You may have received Products or Services that include Graph Editor Toolkit, Copyright © 1992-1999 Tom Sawyer Software, Berkeley, California, All Rights Reserved and Tom Sawyer Visualization Ver. 8.0 Copyright © 1992-2009 Tom Sawyer Software, Berkeley, California, All Rights Reserved.